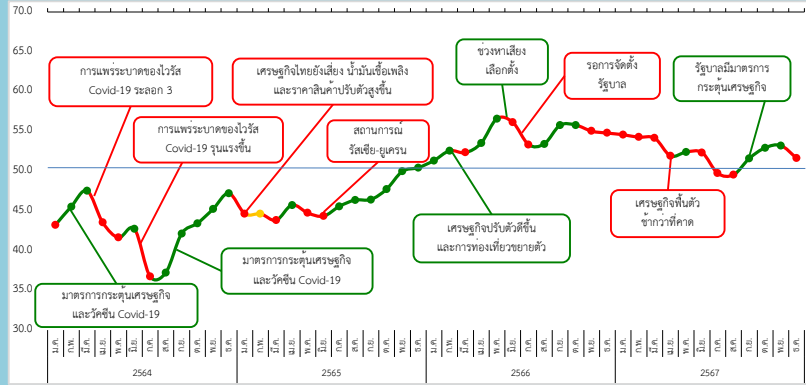


ดัชนีความเชื่อมั่นผู้บริโภคโดยรวม

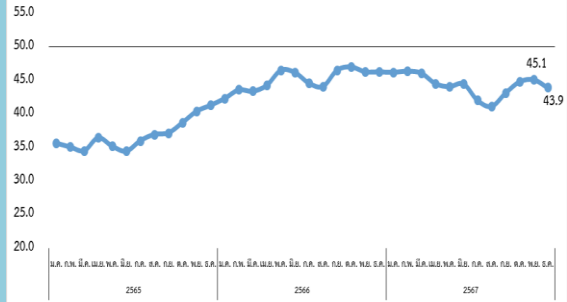
ดัชนีความเชื่อมั่นผู้บริโภคเดือนธันวาคม 2567 เท่ากับ 51.6



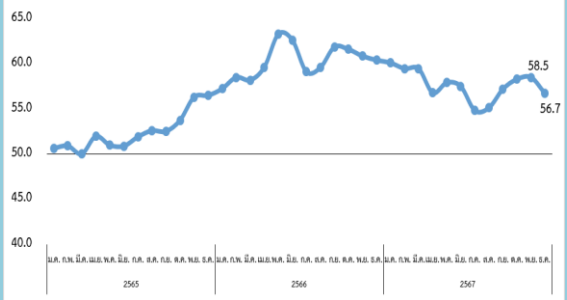
รายการ

รายการ	พ.ย.67	ธ.ค.67	+/-
1. ดัชนีความเชื่อมั่นผู้บริโภคโดยรวม	53.2	51.6	▼
2. ดัชนีความเชื่อมั่นผู้บริโภคในปัจจุบัน	45.1	43.9	▼
3. ดัชนีความเชื่อมั่นผู้บริโภคในอนาคต (3 เดือนข้างหน้า)	58.5	56.7	▼

ดัชนีความเชื่อมั่นผู้บริโภคในปัจจุบัน

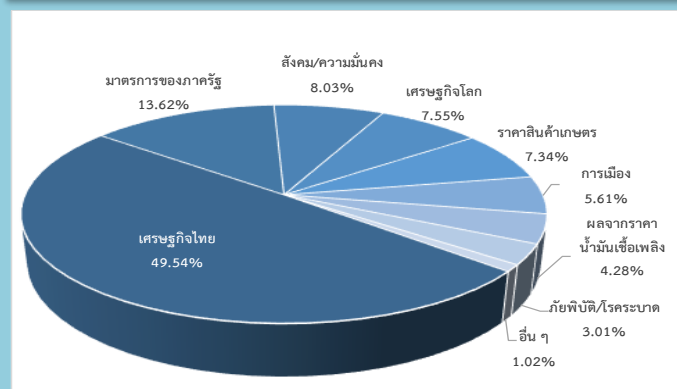


ดัชนีความเชื่อมั่นผู้บริโภคในอนาคต (3 เดือนข้างหน้า)



ดัชนีความเชื่อมั่นผู้บริโภคโดยรวม เดือนธันวาคม 2567 อยู่ที่ระดับ 51.6 ยังคงอยู่ในช่วงเชื่อมั่นติดต่อกันเป็นเดือนที่ 4 แม้จะปรับตัวลดลงจากระดับ 53.2 ในเดือนก่อนหน้า เป็นผลจากดัชนีความเชื่อมั่นผู้บริโภคในอนาคต (3 เดือนข้างหน้า) ปรับลดมาอยู่ที่ระดับ 56.7 จากระดับ 58.5 โดยปัจจัยที่ส่งผลให้ผู้บริโภคยังมีความเชื่อมั่น คาดว่ามาจาก (1) ภาครัฐมีการดำเนินนโยบายกระตุ้นเศรษฐกิจอย่างต่อเนื่อง โดยเฉพาะการส่งเสริมการบริโภคภาคประชาชนและสนับสนุนภาคธุรกิจ (2) การขยายตัวของภาคการท่องเที่ยวในช่วงเทศกาลปีใหม่ ช่วยสนับสนุนธุรกิจบริการและเพิ่มรายได้ให้กับประเทศ และ (3) การส่งออกเติบโตได้อย่างมีศักยภาพ โดยเฉพาะสินค้าเทคโนโลยีและความต้องการสินค้าเกษตรและอาหารในตลาดโลกที่ยังคงขยายตัวต่อเนื่อง อย่างไรก็ตาม ดัชนีความเชื่อมั่นผู้บริโภคในปัจจุบันปรับลดลงมาอยู่ที่ระดับ 43.9 จากระดับ 45.1 โดยสาเหตุคาดว่ามาจาก ภาระหนี้สินของครัวเรือนที่อยู่ในระดับสูง ปัจจัยฤดูกาลที่ทำให้ประชาชนมีค่าใช้จ่ายเพิ่มขึ้นในช่วงปลายปี ความกังวลต่อสถานการณ์การจ้างงาน ผลกระทบจากอุทกภัย การชะลอตัวของเศรษฐกิจโลก และปัญหาภูมิรัฐศาสตร์ที่ยังคงยืดเยื้อ ทั้งนี้ มาตรการของภาครัฐด้านการลดค่าครองชีพ การแก้ไขปัญหาหนี้สิน รวมถึงการปรับเพิ่มค่าแรงขั้นต่ำทั่วประเทศ อาจช่วยเพิ่มความเชื่อมั่นของผู้บริโภคในระยะต่อไป

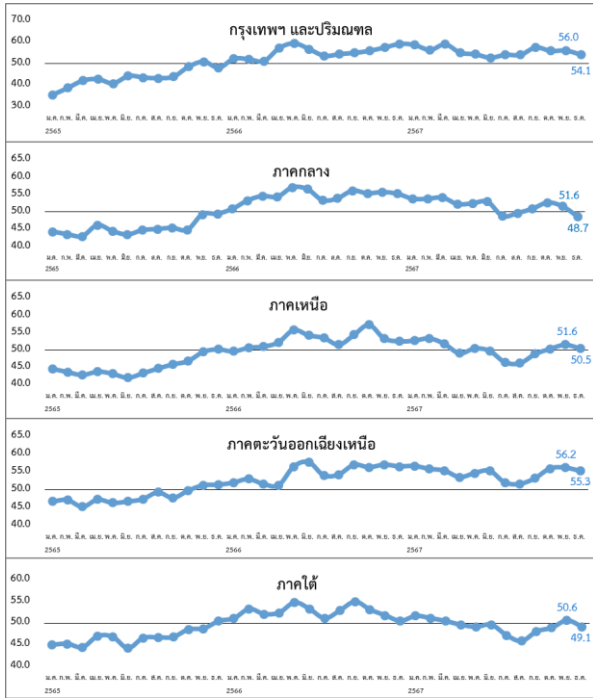
ปัจจัยสำคัญที่ส่งผลต่อความเชื่อมั่นผู้บริโภค



เมื่อพิจารณาปัจจัยสำคัญที่ส่งผลต่อความเชื่อมั่นผู้บริโภคพบว่า เศรษฐกิจไทยส่งผลต่อความเชื่อมั่นผู้บริโภคมากที่สุด คิดเป็นร้อยละ 49.54 รองลงมา คือ มาตรการของภาครัฐ คิดเป็นร้อยละ 13.62 สังคม/ความมั่นคง คิดเป็นร้อยละ 8.03 เศรษฐกิจโลก ร้อยละ 7.55 ราคาสินค้าเกษตร คิดเป็นร้อยละ 7.34 การเมือง คิดเป็นร้อยละ 5.61 ผลจากราคาน้ำมันเชื้อเพลิง คิดเป็นร้อยละ 4.28 ภัยพิบัติ/โรคระบาด คิดเป็นร้อยละ 3.01 และอื่น ๆ คิดเป็นร้อยละ 1.02 ตามลำดับ

หมายเหตุ : ตั้งแต่เดือนกรกฎาคม 2562 สำนักงานนโยบายและยุทธศาสตร์การค้า เริ่มใช้ดัชนีความเชื่อมั่นผู้บริโภคที่มีการปรับปรุงใหม่ (REV .CCI 2019) ซึ่งมีการปรับปรุง ทั้งจำนวนกลุ่มตัวอย่าง แบบสอบถาม และวิธีการสำรวจ

ดัชนีความเชื่อมั่นผู้บริโภค จำแนกรายภาค



เมื่อพิจารณารายภูมิภาค พบว่า ดัชนีความเชื่อมั่นผู้บริโภค ยังอยู่ในช่วงเชื่อมั่น 3 ภาค คือ กรุงเทพฯ และปริมณฑล ภาคเหนือ และภาคตะวันออกเฉียงเหนือ ขณะที่ดัชนีความเชื่อมั่นผู้บริโภคของภาคกลาง และภาคใต้ อยู่ต่ำกว่าระดับความเชื่อมั่นเล็กน้อย

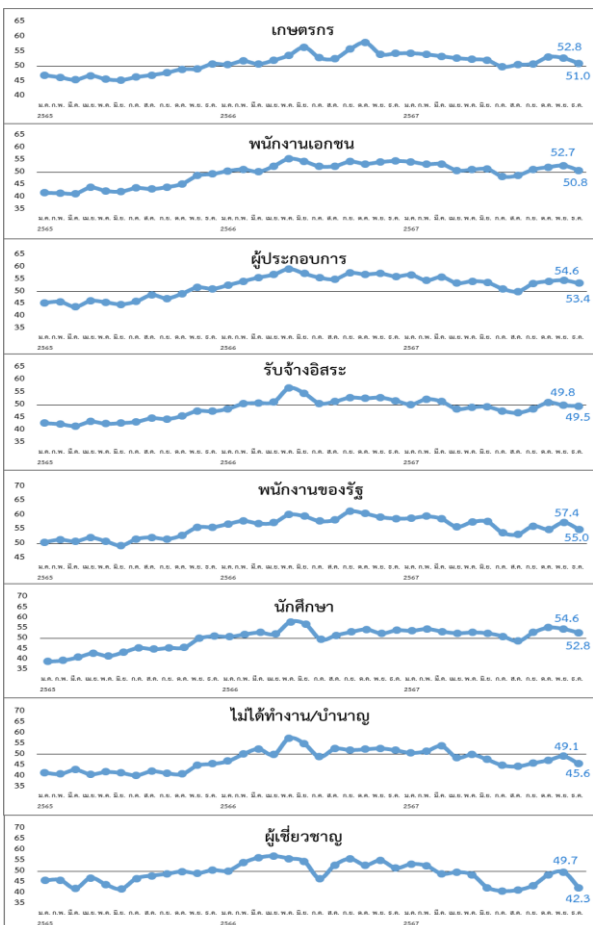
กรุงเทพฯ และปริมณฑล อยู่ที่ระดับ 54.1 ปรับตัวลดลงจากระดับ 56.0 ในเดือนก่อนหน้า โดยปัจจัยที่ส่งผลต่อความเชื่อมั่น 3 อันดับแรก คือ เศรษฐกิจไทย สังคม/ความมั่นคง และมาตรการของภาครัฐ

ภาคเหนือ อยู่ที่ระดับ 50.5 และภาคตะวันออกเฉียงเหนือ อยู่ที่ระดับ 55.3 ปรับตัวลดลงเล็กน้อยจากเดือนก่อนหน้า โดยปัจจัยที่ส่งผลต่อความเชื่อมั่น 3 อันดับแรก คือ เศรษฐกิจไทย สังคม/ความมั่นคง และเศรษฐกิจโลก

ภาคกลาง อยู่ที่ระดับ 48.7 ปรับตัวลดลงจากระดับ 51.6 ในเดือนก่อนหน้า โดยปัจจัยที่ส่งผลต่อความเชื่อมั่น 3 อันดับแรก คือ เศรษฐกิจไทย สังคม/ความมั่นคง และมาตรการของภาครัฐ

ภาคใต้ อยู่ที่ระดับ 49.1 ปรับตัวลดลงจากระดับ 50.6 ในเดือนก่อนหน้า โดยปัจจัยที่ส่งผลต่อความเชื่อมั่น 3 อันดับแรก คือ เศรษฐกิจไทย สังคม/ความมั่นคง และราคาสินค้าเกษตร

ดัชนีความเชื่อมั่นผู้บริโภค จำแนกรายอาชีพ



เมื่อพิจารณาจำแนกรายอาชีพ พบว่า ดัชนีความเชื่อมั่นผู้บริโภค ยังอยู่ในช่วงเชื่อมั่นในกลุ่มอาชีพเกษตรกร พนักงานเอกชน ผู้ประกอบการ พนักงานของรัฐ และนักศึกษา ยกเว้น กลุ่มอาชีพรับจ้างอิสระ และไม่ได้ทำงาน/บ้านอายุ

เกษตรกร อยู่ที่ระดับ 51.0 ปรับตัวลดลงจากระดับ 52.8 ในเดือนก่อนหน้า โดยปัจจัยที่ส่งผลต่อความเชื่อมั่น 3 อันดับแรก คือ เศรษฐกิจไทย ราคาสินค้าเกษตร และมาตรการของภาครัฐ

พนักงานเอกชน อยู่ที่ระดับ 50.8 ปรับตัวลดลงจากระดับ 52.7 ในเดือนก่อนหน้า โดยปัจจัยที่ส่งผลต่อความเชื่อมั่น 3 อันดับแรก คือ เศรษฐกิจไทย มาตรการของภาครัฐ และสังคม/ความมั่นคง

ผู้ประกอบการ อยู่ที่ระดับ 53.4 ปรับตัวลดลงจากระดับ 54.6 ในเดือนก่อนหน้า โดยปัจจัยที่ส่งผลต่อความเชื่อมั่น 3 อันดับแรก คือ เศรษฐกิจไทย มาตรการของภาครัฐ และเศรษฐกิจโลก

พนักงานของรัฐ อยู่ที่ระดับ 55.0 ปรับตัวลดลงจากระดับ 57.4 ในเดือนก่อนหน้า โดยปัจจัยที่ส่งผลต่อความเชื่อมั่น 3 อันดับแรก คือ เศรษฐกิจไทย มาตรการของภาครัฐ และการเมือง

นักศึกษา อยู่ที่ระดับ 52.8 ปรับตัวลดลงจากระดับ 54.6 ในเดือนก่อนหน้า โดยปัจจัยที่ส่งผลต่อความเชื่อมั่น 3 อันดับแรก คือ เศรษฐกิจไทย สังคม/ความมั่นคง และเศรษฐกิจโลก

รับจ้างอิสระ อยู่ที่ระดับ 49.5 และ**ไม่ได้ทำงาน/บ้านอายุ** อยู่ที่ระดับ 45.6 โดยปัจจัยที่ส่งผลต่อความเชื่อมั่น 3 อันดับแรก คือ เศรษฐกิจไทย มาตรการของภาครัฐ และสังคม/ความมั่นคง

เมื่อพิจารณาจากกลุ่ม**ผู้เชี่ยวชาญ** พบว่า ดัชนีความเชื่อมั่นผู้บริโภคยังอยู่ต่ำกว่าช่วงเชื่อมั่น โดยอยู่ที่ระดับ 42.3

หมายเหตุ ผู้เชี่ยวชาญ คือ ผู้ทรงคุณวุฒิทางเศรษฐกิจของประเทศไทย และมีการติดตามภาวะเศรษฐกิจเป็นประจำ

สอบถามเพิ่มเติมได้ที่ กองดัชนีเศรษฐกิจการค้า สำนักงานนโยบายและยุทธศาสตร์การค้า กระทรวงพาณิชย์ โทร 0 2507 7337

ดัชนีความเชื่อมั่นผู้บริโภค	2566	เฉลี่ย ปี ธ.ค. 2566	2567											เฉลี่ย ปี ธ.ค. 2567	
	ธ.ค.		ม.ค.	ก.พ.	มี.ค.	เม.ย.	พ.ค.	มิ.ย.	ก.ค.	ส.ค.	ก.ย.	ต.ค.	พ.ย.		ธ.ค.
โดยรวม	54.8	54.2	54.5	54.2	54.1	51.9	52.4	52.3	49.7	49.5	51.6	52.9	53.2	51.6	52.3
ในปัจจุบัน	46.3	45.1	46.2	46.4	46.1	44.5	44.1	44.5	42.0	41.1	43.1	44.8	45.1	43.9	44.3
ในอนาคต	60.4	60.2	60.1	59.5	59.5	56.8	57.9	57.5	54.8	55.1	57.2	58.3	58.5	56.7	57.7
รายอาชีพ															
เกษตรกร	54.4	53.6	54.4	54.1	53.4	52.8	52.4	52.1	49.8	50.6	50.9	53.2	52.8	51.0	52.3
พนักงานเอกชน	54.6	53.0	54.2	53.3	53.4	50.7	51.1	51.3	48.3	48.7	51.1	52.1	52.7	50.8	51.5
ผู้ประกอบการ	56.2	56.3	56.9	54.5	56.0	53.4	54.2	53.7	51.1	50.0	53.2	54.2	54.6	53.4	53.8
รับจ้างอิสระ	51.6	52.0	50.1	52.2	51.3	48.3	49.0	49.2	47.6	46.8	48.4	50.9	49.8	49.5	49.4
พนักงานของรัฐ	58.8	58.8	58.9	59.5	58.7	55.9	57.6	57.7	53.8	53.2	56.1	55.0	57.4	55.0	56.6
นักศึกษา	54.0	53.2	53.7	54.6	53.3	52.5	53.0	52.5	51.1	48.8	52.9	55.3	54.6	52.8	52.9
ไม่ได้ทำงาน/บ้านอายุ	51.9	51.9	50.7	51.5	53.8	48.6	49.9	47.6	44.9	44.4	46.0	47.3	49.1	45.6	48.3
รายภาค															
กรุงเทพฯ และปริมณฑล	59.1	55.3	58.6	56.2	58.9	55.0	54.3	52.6	54.0	54.0	57.5	55.8	56.0	54.1	55.6
กลาง	55.2	54.7	53.8	53.8	54.1	52.2	52.5	52.9	48.8	49.7	50.9	52.7	51.6	48.7	51.8
เหนือ	52.6	53.1	52.8	53.5	51.9	49.1	50.5	49.8	46.6	46.3	48.9	50.4	51.6	50.5	50.2
ตะวันออก/เฉียงเหนือ	56.6	54.8	56.7	55.8	55.4	53.5	54.7	55.3	52.1	51.7	53.2	56.0	56.2	55.3	54.7
ใต้	50.5	52.6	51.6	51.1	50.4	49.6	49.1	49.6	47.2	45.8	48.1	48.9	50.6	49.1	49.3

- หมายเหตุ**
- สำรวจข้อมูลจากผู้บริโภคทั่วประเทศ จำนวน 5,682 คน แยกเป็น 7 กลุ่มอาชีพ ตามโครงสร้างอาชีพประชากรในแต่ละภาค โดยได้รับความร่วมมือจากธนาคารเพื่อการเกษตรและสหกรณ์การเกษตร (ธ.ก.ส.) และสถาบันการศึกษาทั่วประเทศ
 - การอ่านค่าดัชนี : ระดับค่าของดัชนีมีค่าอยู่ระหว่าง 0 – 100 หากค่าของดัชนีมีค่าตั้งแต่ระดับ 50 ขึ้นไป หมายถึง ผู้บริโภคมีความเชื่อมั่นต่อภาวะเศรษฐกิจ (อยู่ในช่วงเชื่อมั่น) และหากค่าดัชนีต่ำกว่า 50 หมายถึง ผู้บริโภคมีความไม่เชื่อมั่นต่อภาวะเศรษฐกิจ (อยู่ในช่วงไม่เชื่อมั่น)

กำหนดการเผยแพร่ “ดัชนีความเชื่อมั่นผู้บริโภค” ครั้งต่อไป ในวันจันทร์ที่ 10 กุมภาพันธ์ 2568

ปัจจัยสำคัญที่ส่งผลต่อความเชื่อมั่นผู้บริโภค

ปัจจัย	เศรษฐกิจไทย (ร้อยละ)	เศรษฐกิจโลก (ร้อยละ)	มาตรการของรัฐ (ร้อยละ)	สังคม/ความมั่นคง (ร้อยละ)	การเมือง (ร้อยละ)	ภัยพิบัติ/โรคระบาด (ร้อยละ)	ราคาสินค้าเกษตร (ร้อยละ)	ผลจากราคาน้ำมันเชื้อเพลิง (ร้อยละ)	อื่น ๆ (ร้อยละ)
รายอาชีพ									
เกษตรกร	39.21	5.59	8.92	3.76	4.08	6.02	29.22	3.11	0.11
พนักงานเอกชน	48.49	9.10	15.62	10.66	5.58	2.63	1.76	5.58	0.56
ผู้ประกอบการ	52.99	8.21	14.08	6.99	4.56	2.53	4.15	5.78	0.71
รับจ้างอิสระ	53.15	5.45	14.53	6.54	6.42	2.91	5.33	4.84	0.85
พนักงานของรัฐ	48.14	6.32	20.45	8.18	8.18	1.67	2.23	3.53	1.30
นักศึกษา	58.22	8.89	8.44	10.52	6.22	1.93	2.07	0.74	2.96
ไม่ได้ทำงาน/บ้านอายุ	48.09	9.16	12.21	9.92	6.11	1.53	4.58	3.05	5.34
รายภาค									
กรุงเทพฯ และปริมณฑล	38.01	11.31	15.94	19.07	4.36	3.41	4.09	3.27	0.54
กลาง	49.59	6.08	10.73	6.83	9.30	4.43	6.98	4.43	1.65
เหนือ	61.25	4.16	14.65	4.25	3.21	1.42	6.81	3.69	0.57
ตะวันออกเฉียงเหนือ	46.66	7.94	16.02	7.73	5.55	1.41	9.84	4.22	0.63
ใต้	49.65	9.52	11.55	6.17	4.41	4.59	7.23	5.38	1.50

- หมายเหตุ**
- สำรวจข้อมูลจากผู้บริโภคทั่วประเทศ จำนวน 5,682 คน แยกเป็น 7 กลุ่มอาชีพ ตามโครงสร้างอาชีพประชากรในแต่ละภาค โดยได้รับความร่วมมือจากธนาคารเพื่อการเกษตรและสหกรณ์การเกษตร (ธ.ก.ส.) และสถาบันการศึกษาทั่วประเทศ
 - การอ่านค่าดัชนี : ระดับค่าของดัชนีมีค่าอยู่ระหว่าง 0 – 100 หากค่าของดัชนีมีค่าตั้งแต่ระดับ 50 ขึ้นไป หมายถึง ผู้บริโภคมีความเชื่อมั่นต่อภาวะเศรษฐกิจ (อยู่ในช่วงเชื่อมั่น) และหากค่าดัชนีต่ำกว่า 50 หมายถึง ผู้บริโภคมีความไม่เชื่อมั่นต่อภาวะเศรษฐกิจ (อยู่ในช่วงไม่เชื่อมั่น)

กำหนดการเผยแพร่ “ดัชนีความเชื่อมั่นผู้บริโภค” ครั้งต่อไป ในวันจันทร์ที่ 10 กุมภาพันธ์ 2568